

令和4年度

地区別説明会資料



令和4年 みんなのよい食プロジェクト (左) 稲作り体験教室 (右) 芋作り体験教室

◇コロナ禍が一定の鎮静を見せたので対策を取った上での開催となりました。普段農業とは縁のない親子が汗を流し、農産物を育て・収穫する苦勞と喜びを共有できる機会になります◇

自己改革実践中

～組合員とともに農業・地域の未来を拓く～

 成田市農業協同組合

令和4年度地区別説明会次第

1. 開会
2. 組合長挨拶
3. 令和4年度上半期決算結果について (P 1 ~ P 6)
4. 上半期実績及び下半期の取り組みについて
 - ・経済事業（営農部・生活部） (P 7 ~ P 1 1)
 - 令和4年産米取り扱いについて (別冊)
 - ・信用事業（金融部） (P 1 2 ~ P 1 5)
 - ・共済事業（共済部） (P 1 6 ~ P 1 7)
 - ・監査室 (P 1 8 ~ P 1 9)
 - ・支所事業 (P 2 0 ~ P 2 4)
5. 質 疑
6. 監事挨拶
7. 閉 会

令和4年度上半期決算結果について

1. 組合員と出資金の構成

(単位:人,千円)

支所名	組合員数			出資金額			
	正組合員	准組合員	合計	正組合員	准組合員	脱退金額	合計
公津支所	443	905	1,348	80,532	70,555	2,048	153,135
久住支所	513	344	857	114,459	47,220	109	161,788
遠山支所	589	594	1,183	160,985	44,086	2,350	207,421
中央支所	1,211	1,291	2,502	258,077	122,027	858	380,962
酒々井支所	368	1,020	1,388	63,162	61,385	1,301	125,848
処分未済持分	-	-	-	-	-	-	16,071
合計	3,124	4,154	7,278	-	-	-	1,045,225

2. 自己資本比率

JA成田市の自己資本比率は、

$$11.90\% = \frac{\text{自己資本総額(52億75百万円)}}{\text{リスクアセット(442億99百万円)}} \times 100$$

※ 自己資本比率の算出方法は、出資金、利益準備金、特別積立金などの「自己資本の総額」を分子とし、「資産のリスクに応じて算出した資産の総額」すなわち「リスクアセット」を分母として計算されます。

※ JAバンクの自己資本比率の基準は8%です。

3. 固定比率

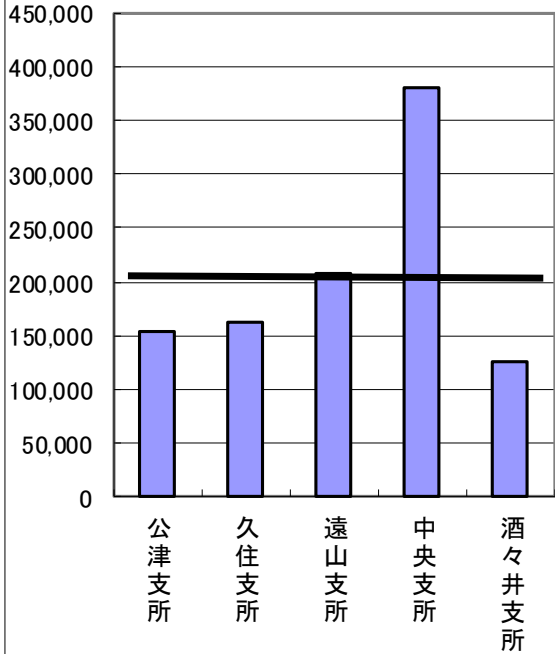
JA成田市の固定比率は、

$$328.01\% = \frac{\text{自己資本基本項目(52億40百万円)}}{\text{固定資産 + 外部出資等(15億97百万円)}} \times 100$$

※ 農協法施行令第29条の1 固定比率は100%以上であること。

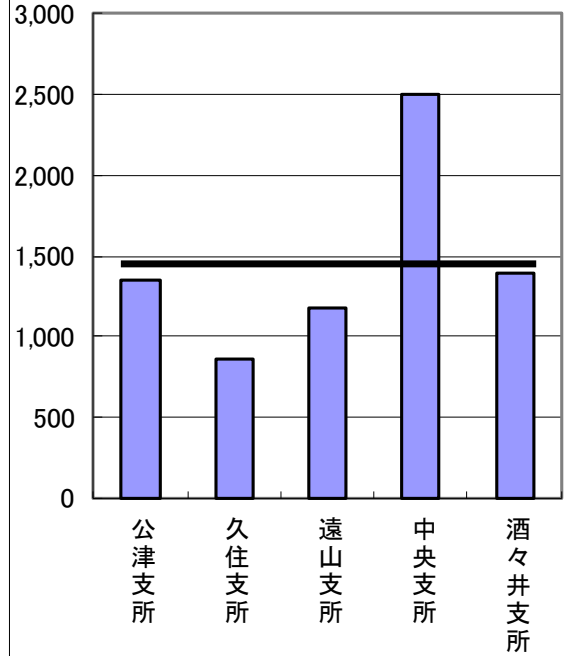
支所別出資金額構成

(単位:千円)



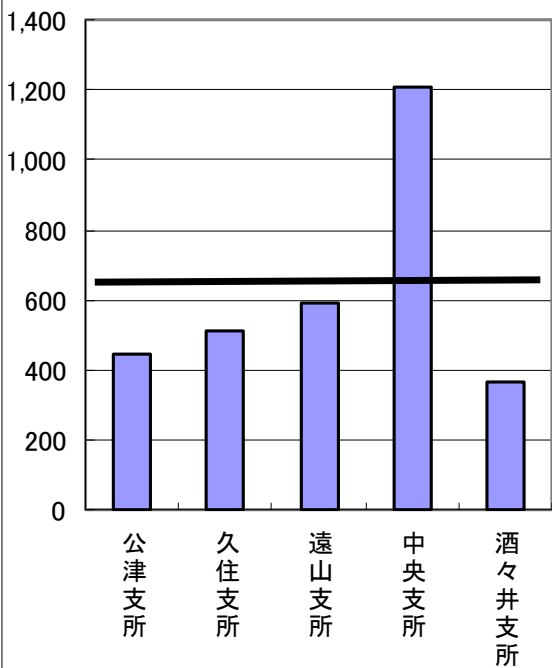
支所別組合員構成

(単位:人)



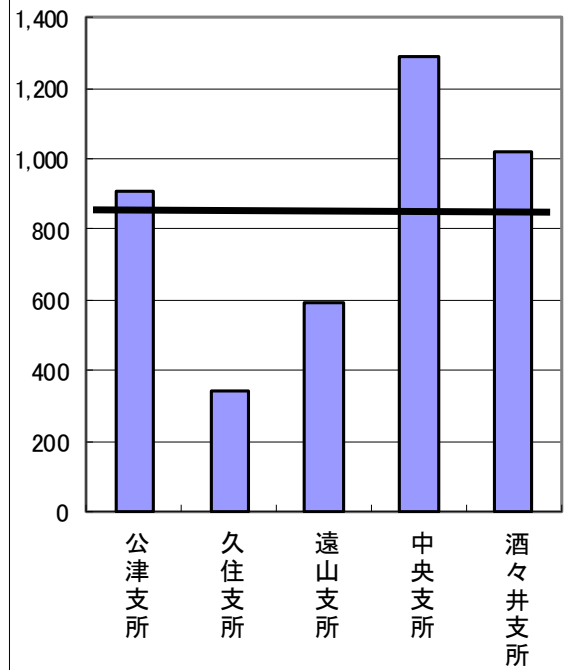
支所別正組合員構成

(単位:人)



支所別准組合員構成

(単位:人)



第58年度（ 令和4年6月30日現在 ） 貸借対照表

成田市農業協同組合

（単位：千円）

科 目	金 額	科 目	金 額
（ 資 産 の 部 ）		（ 負 債 の 部 ）	
1 信用事業資産	91,020,631	1 信用事業負債	92,267,825
(1)現金	528,564	(1)貯金	91,563,018
(2)預金	55,235,267	(2)その他の信用事業負債	704,806
系統預金	55,208,756	未払費用	46,668
系統外預金	26,511	その他の負債	658,137
(3)有価証券	9,121,480	2 共済事業負債	416,618
国債	492,450	(1)共済資金	245,999
地方債	201,840	(2)未経過共済付加収入	170,610
政府保証債	387,680	(3)その他の共済事業負債	9
社債	8,039,510	3 経済事業負債	142,282
(4)貸出金	25,560,180	(1)経済事業未払金	124,416
(5)その他の信用事業資産	575,336	(2)経済受託債務	130
未収収益	149,454	(3)その他の経済事業負債	17,734
その他の資産	425,882	4 設備借入金	170,500
(6)貸倒引当金	△ 197	5 雑負債	338,550
2 共済事業資産	3,468	(1)未払法人税等	4,964
(1)その他の共済事業資産	3,468	(2)リース債務	2,280
3 経済事業資産	829,361	(3)資産除去債務	10,540
(1)経済事業未収金	600,869	(4)その他の負債	320,765
(2)経済受託債権	86,736	6 諸引当金	68,656
(3)棚卸資産	100,207	(1)賞与引当金	13,191
購買品	70,660	(2)退職給付引当金	39,168
販売品	19,646	(3)役員退職慰労引当金	16,296
その他の棚卸資産	9,900	7 再評価に係る繰延税金負債	159,691
(4)その他の経済事業資産	41,554	負債の部合計	93,564,124
(5)貸倒引当金	△ 6	（ 純 資 産 の 部 ）	
4 雑資産	206,692	1 組合員資本	5,240,313
5 固定資産	2,244,573	(1)出資金	1,045,225
(1)有形固定資産	2,234,833	(2)利益剰余金	4,211,159
建物	2,127,636	利益準備金	2,036,200
機械装置	420,871	その他利益剰余金	2,174,959
土地	1,055,146	特別積立金	1,181,395
リース資産	10,539	残留農業事故対策積立金	25,000
その他の有形固定資産	1,125,879	経営基盤安定化積立金	300,000
減価償却累計額	△ 2,505,239	施設整備積立金	380,000
(2)無形固定資産	9,739	当期末処分剰余金	288,564
その他の無形固定資産	9,739	（うち当期剰余金）	(92,405)
6 外部出資	4,634,211	(3)処分未済持分	△ 16,071
(1)外部出資	4,634,211	2 評価・換算差額等	207,472
系統出資	4,536,801	(1)その他有価証券評価差額金	△ 131,819
系統外出資	97,410	(2)土地再評価差額金	339,292
7 繰延税金資産	72,972	純資産の部合計	5,447,786
資産の部合計	99,011,911	負債及び純資産の部合計	99,011,911

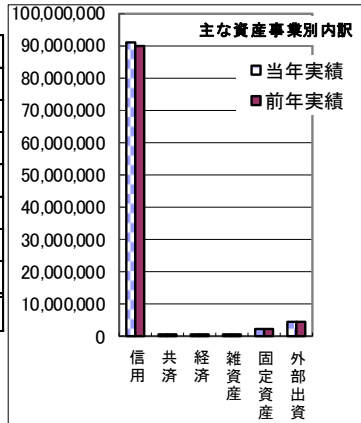
<資産>

<負債・純資産>

(単位:千円)

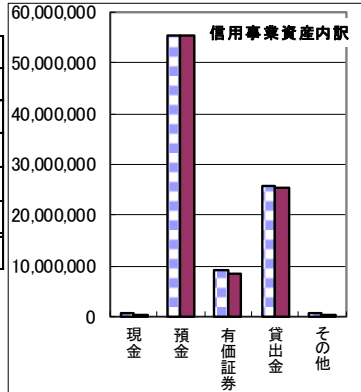
1.資産事業別内訳

科目	当年実績	前年実績
信用	91,020,631	89,749,417
共済	3,468	3,656
経済	829,361	532,521
雑資産	206,692	257,624
固定資産	2,244,573	2,260,727
外部出資	4,634,211	4,634,211
繰延税金	72,972	-
合計	99,011,911	97,438,159



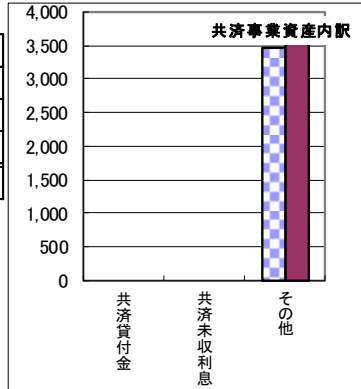
2.信用事業資産内訳

科目	当年実績	前年実績
現金	528,564	483,290
預金	55,235,267	55,314,636
有価証券	9,121,480	8,419,120
貸出金	25,560,180	25,360,539
その他	575,138	171,831
合計	91,020,631	89,749,417



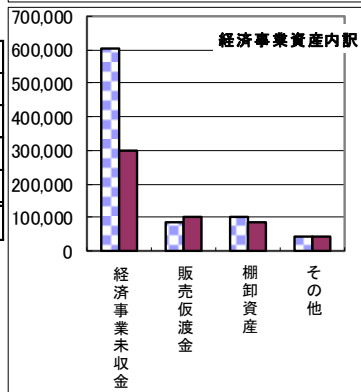
3.共済事業資産内訳

科目	当年実績	前年実績
共済貸付金	-	-
共済未収利息	-	-
その他	3,468	3,656
合計	3,468	3,656



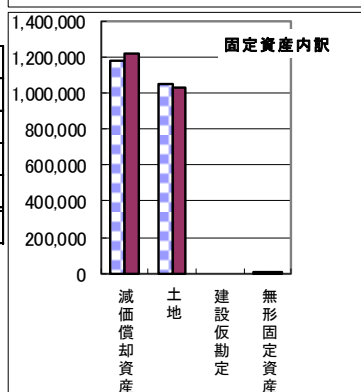
4.経済事業資産内訳

科目	当年実績	前年実績
経済事業未収金	600,869	301,818
販売仮渡金	86,736	104,410
棚卸資産	100,207	83,430
その他	41,548	42,862
合計	829,361	532,521



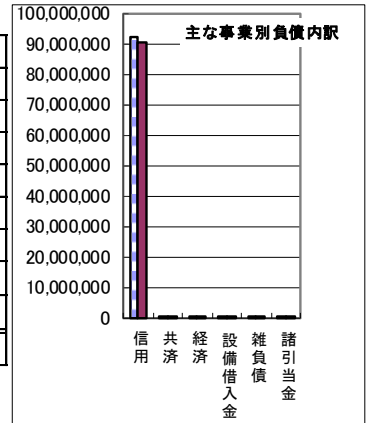
5.固定資産内訳

科目	当年実績	前年実績
減価償却資産	1,179,687	1,216,584
土地	1,055,146	1,034,498
建設仮勘定	-	-
無形固定資産	9,739	9,644
合計	2,244,573	2,260,727



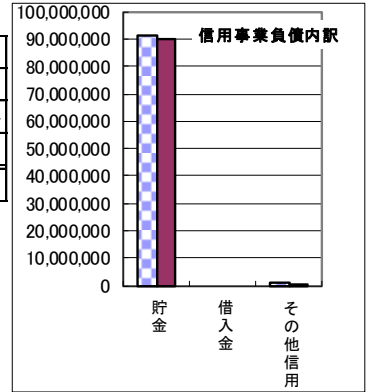
6.事業別負債内訳

科目	当年実績	前年実績
信用	92,267,825	90,413,387
共済	416,618	384,652
経済	142,282	163,755
設備借入金	170,500	205,959
雑負債	338,550	294,817
諸引当金	68,656	75,257
繰延税金	-	32,426
再評価繰延	159,691	160,233
合計	93,564,124	91,730,488



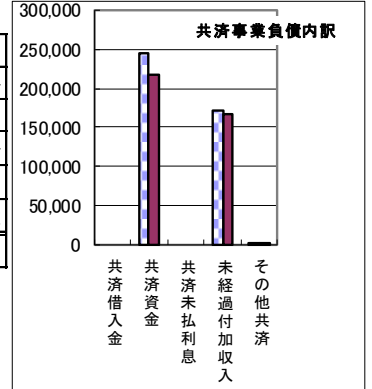
7.信用事業負債内訳

科目	当年実績	前年実績
貯金	91,563,018	90,031,062
借入金	-	-
その他信用	704,806	382,325
合計	92,267,825	90,413,387



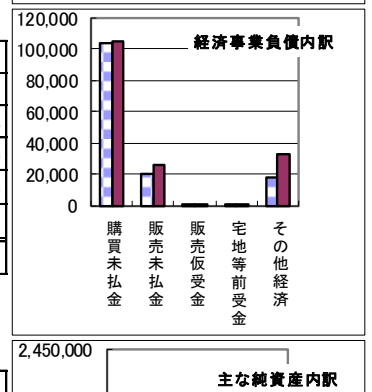
8.共済事業負債内訳

科目	当年実績	前年実績
共済借入金	-	-
共済資金	245,999	217,523
共済未払利息	-	-
未經過付加収入	170,610	167,126
その他共済	9	2
合計	416,618	384,652



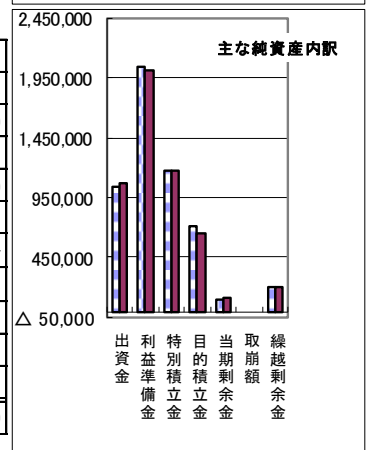
9.経済事業負債内訳

科目	当年実績	前年実績
購買未払金	104,024	104,582
販売未払金	20,392	25,684
販売仮受金	73	705
宅地等前受金	57	233
その他経済	17,734	32,548
合計	142,282	163,755



10.純資産内訳

科目	当年実績	前年実績
出資金	1,045,225	1,071,078
利益準備金	2,036,200	2,006,200
特別積立金	1,181,395	1,181,395
目的積立金	705,000	655,000
当期剰余金	92,405	111,436
取崩額	-	-
繰越剰余金	196,158	199,658
処分未済持分	△ 16,071	△ 12,566
有価証券差額	△ 131,819	154,759
土地再評価差額	339,292	340,707
合計	5,447,786	5,707,670



第 58 年度

令和 4 年 1 月 1 日 から
令和 4 年 6 月 30 日 まで

損益計算書

成田市農業協同組合
(単位：千円)

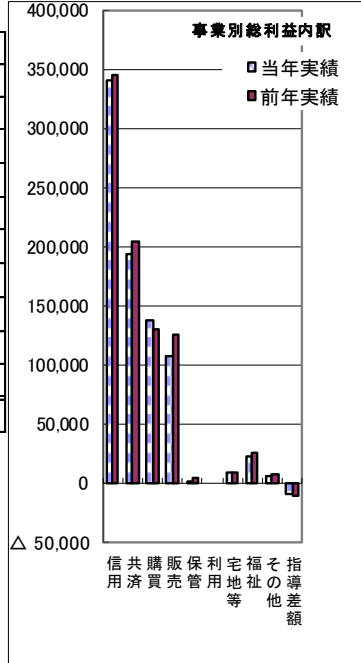
科 目	金 額	科 目	金 額
1 事業総利益	810,781		
事業収益	2,137,046	(11) 宅地等供給事業収益	11,677
事業費用	1,326,265	(12) 宅地等供給事業費用	2,452
(1) 信用事業収益	418,873	宅地等供給事業総利益	9,224
資金運用収益	342,891	(13) 福祉事業収益	32,854
(うち預金利息)	(143,037)	(14) 福祉事業費用	10,537
(うち有価証券利息)	(37,666)	福祉事業総利益	22,316
(うち貸出金利息)	(132,010)	(15) その他事業収益	7,013
(うちその他受入利息)	(30,176)	(16) その他事業費用	1,149
役務取引等収益	12,041	その他事業総利益	5,863
その他事業直接収益	56,503	(17) 指導事業収入	1,549
その他経常収益	7,437	(18) 指導事業支出	10,259
(2) 信用事業費用	78,408	指導事業収支差額	△8,710
資金調達費用	13,976	2 事業管理費	742,207
(うち貯金利息)	(11,498)	(1) 人件費	520,076
(うち給付補填備金繰入)	(21)	(2) 業務費	68,330
(うちその他支払利息)	(2,456)	(3) 諸税負担金	35,717
役務取引等費用	3,327	(4) 施設費	117,384
その他事業直接費用	32,190	(5) その他事業管理費	697
その他経常費用	28,914	事業利益	68,574
(うち貸倒引当金戻入益)	(△1,168)	3 事業外収益	56,660
信用事業総利益	340,465	(1) 受取雑利息	184
(3) 共済事業収益	205,966	(2) 受取出資配当金	52,149
共済付加収入	200,335	(3) 賃貸料	1,469
その他の収益	5,630	(4) 貸倒引当金戻入益	0
(4) 共済事業費用	11,721	(5) 雑収入	2,856
共済推進費	8,593	4 事業外費用	768
共済保全費	1,455	(1) 支払雑利息	279
その他の費用	1,672	(2) 寄付金	450
共済事業総利益	194,244	(3) 雑損失	39
(5) 購買事業収益	709,042	経常利益	124,465
購買品供給高	653,198	5 特別利益	60
購買手数料	34,515	(1) 固定資産処分益	60
その他の収益	21,328	6 特別損失	0
(6) 購買事業費用	571,559	(1) 固定資産処分損	0
購買品供給原価	556,069	税引前当期利益	124,526
その他の費用	15,489	法人税、住民税及び事業税	11,520
(うち貸倒引当金戻入益)	(△8)	法人税等調整額	20,600
購買事業総利益	137,483	法人税等合計	32,121
(7) 販売事業収益	748,217	当期剰余金	92,405
販売品販売高	735,650	当期首繰越剰余金	196,158
販売手数料	4,967	当期未処分剰余金	288,564
検査手数料	16		
その他の収益	7,582		
(8) 販売事業費用	640,453		
販売品販売原価	590,692		
その他の費用	49,760		
(うち貸倒引当金繰入額)	(3)		
販売事業総利益	107,763		
(9) 保管事業収益	2,771		
(10) 保管事業費用	643		
保管事業総利益	2,128		

<事業総利益>

(単位:千円)

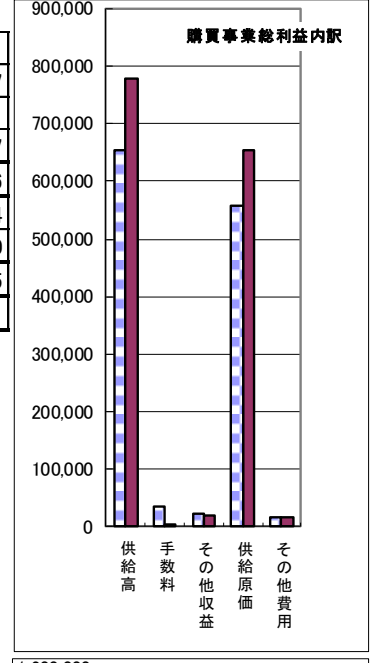
1.事業別総利益内訳

科目	当年実績	前年実績
信用	340,465	346,062
共済	194,244	204,099
購買	137,483	130,581
販売	107,763	125,103
保管	2,128	5,110
利用	-	-
宅地等	9,224	8,462
福祉	22,316	25,914
その他	5,863	7,257
指導差額	△ 8,710	△ 11,066
合計	810,781	841,525



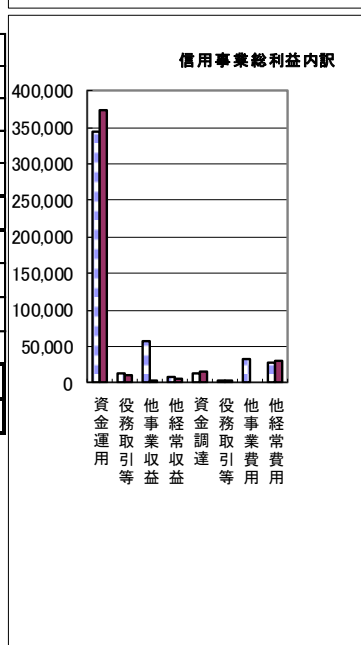
4.購買事業総利益内訳

科目	当年実績	前年実績
供給高	653,198	778,997
手数料	34,515	2,431
その他収益	21,328	19,387
収益計	709,042	800,816
供給原価	556,069	652,934
その他費用	15,489	17,300
費用計	571,559	670,235
収支差額	137,483	130,581



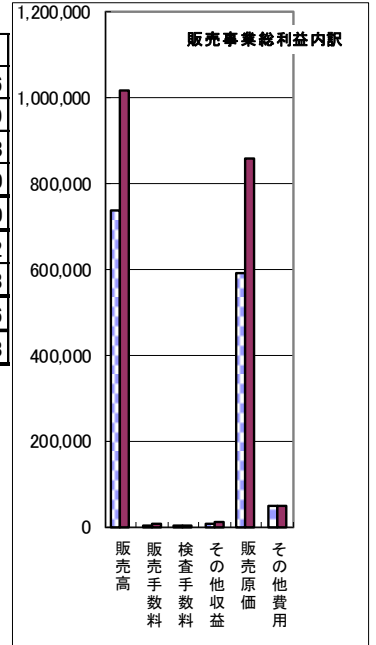
2.信用事業総利益内訳

科目	当年実績	前年実績
資金運用	342,891	374,076
役員取引等	12,041	11,759
他事業収益	56,503	3,506
他経常収益	7,437	5,201
収益計	418,873	394,542
資金調達	13,976	15,344
役員取引等	3,327	3,406
他事業費用	32,190	-
他経常費用	28,914	29,730
費用計	78,408	48,480
収支差額	340,465	346,062



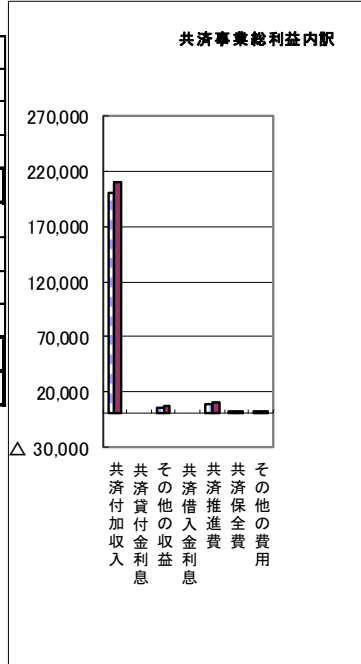
5.販売事業総利益内訳

科目	当年実績	前年実績
販売高	735,650	1,016,436
販売手数料	4,967	5,559
検査手数料	16	13
その他収益	7,582	12,390
収益計	748,217	1,034,400
販売原価	590,692	859,332
その他費用	49,760	49,963
費用計	640,453	909,296
収支差額	107,763	125,103



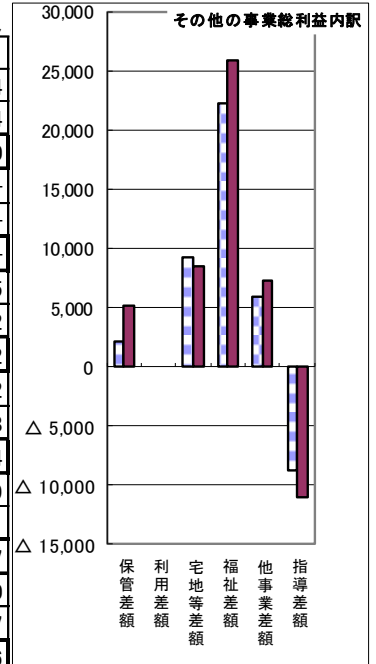
3.共済事業総利益内訳

科目	当年実績	前年実績
共済付加収入	200,335	210,722
共済貸付金利息	-	-
その他の収益	5,630	7,193
収益計	205,966	217,915
共済借入金利息	-	-
共済推進費	8,593	10,947
共済保全費	1,455	864
その他の費用	1,672	2,004
費用計	11,721	13,816
収支差額	194,244	204,099



6.その他の事業総利益内訳

科目	当年実績	前年実績
保管収益	2,771	6,534
保管費用	643	1,424
保管差額	2,128	5,110
利用収益	-	-
利用費用	-	-
利用差額	-	-
宅地等収益	11,677	11,385
宅地等費用	2,452	2,922
宅地等差額	9,224	8,462
福祉収益	32,854	36,812
福祉費用	10,537	10,898
福祉差額	22,316	25,914
他事業収益	7,013	11,129
他事業費用	1,149	3,871
他事業差額	5,863	7,257
指導収入	1,549	1,230
指導支出	10,259	12,297
指導差額	△ 8,710	△ 11,066



上半期実績及び下半期の取り組みについて

経済事業（営農部）

1. 営農部上半期事業実績

- 営農部の実績は、全体で計画に対し 99.2%で未達成でした。
- 販売取扱高は、計画に対し 98.1%で未達成でした。
- 購買供給高は、計画に対し生産が 101.6%、生活が 106.9%で、合計では、102.3%で達成でした。
- 農業機械は、計画に対し 98.7%で未達成でした。
- 加工販売高は、計画に対し 98.0%で未達成でした。

(単位：千円、%)

部	門	計	画	実	績	達	成	率	前	年	対	比
販	売	取	扱	高	773,877	758,869	98.1	74.1				
購	生	産	358,623	364,495	101.6	87.1						
	生	活	54,933	58,727	106.9	123.5						
	小	計	413,556	423,222	102.3	90.8						
農	業	機	械	146,930	145,022	98.7	122.1					
加	工	販	売	取	扱	高	255,055	250,002	98.0	94.1		
合	計	1,589,418	1,577,115	99.2	84.1							

2. 指導販売事業

当 JA 管内では、農業従事者の高齢化や後継者不足の問題が解決されておらず、地域農業の衰退も懸念されます。指導販売事業では、所得向上に繋がる作付や販路拡大に取り組みます。行政、公益財団法人成田市農業センターと連携し、地域農業の振興を図ります。また、加工販売事業では、昨今の異常気象等による農作物の不作で仕入価格が著しく変動するため、産地情報の収集や取引先への適正な見積価格の提示に努め、供給量維持・拡大に取り組みます。干し芋の加工事業は、園芸課と連携し計画的な原料調達と、製造効率や品質向上に努め、販売拡大に取り組みます。

【 稲 作 】

1. 令和4年産、米集荷目標106,000俵の達成に向け取り組みます。加工用米・飼料用米の契約数量は必ず全量を集荷します。
2. 生産者所得向上に繋がる、販路拡大・有利販売に取り組みます。
3. 米集荷・検査にむけ倉庫の整備・清掃を行い害虫被害等の事故防止に努めます。
4. 農産物検査においては、適正な検査を実施します。
5. 米生産履歴簿の100%回収とチェックの徹底を行います。

【 営 農 指 導 】

1. 担い手農家への定期訪問を行い、中長期的な視点を含めたTAC活動を行います。
2. 施肥・防除指導だけでなく、生産者の所得向上に繋がる提案活動を行います。
2. 農地の賃貸斡旋相談を公益財団法人成田市農業センターと連携して行います。
3. 新規就農者への技術指導に努めます。
4. 研修等積極的に受講し、営農指導員の能力を高めます。
5. 「JA成田市みんなのよい食プロジェクト稲作り体験教室」・「芋作り体験教室」の開催を通し食育活動の推進を行います。

【 園 芸 】

1. 食の安全・安心活動への取り組みで信頼される産地づくりに努めます。
2. 販売方法の多角化（直接販売・契約販売・加工向け等）に取り組み有利販売に努めます。
3. 加工販売課と連携・協力し、青果物の地場利用拡大、生産者の労力軽減と所得確保に取り組みます。
4. 直売所（宝田・酒々井）間の連携による販売強化に取り組みます。
5. 新たな品目・品種導入に向けた試作支援に取り組みます。

【 加 工 販 売 課 】

1. 安全運転を心掛け、正確かつ確実な配送に取り組みます。
2. 地域ブランド商品「甘芋ん」「鉄砲漬」の生産拡大と販売の拡充をはかります。
3. 成田栗の営業及び販路の拡大に努めます。
4. カット野菜の衛生・品質管理に努め、異物混入防止に努めます。
5. 精米の歩留率の向上と品質管理に努めます。
6. HACCP（JFS-B規格）システムの更なる向上に努めます。

3. 購 買 課

肥料高騰の対策 <令和5年春用肥料>

- ・低PK肥料の提案と普及に努めます。
- ・集約銘柄を推奨し肥料価格の低減に努めます。

営業日のお知らせ

営業時間 8:15~17:00

	土	日	祝日
5月第3週土曜日 ~ 9月第2週土曜日まで	○	×	×
9月第3週目 ~ 翌年3月彼岸まで	×	×	×
3月彼岸以降 ~ 5月第2週日曜日まで	○	○	○

- 印 = 窓口営業
(配送はしません)
×印 = 休業

4. MC (農機事業)

- ・繁忙期の故障軽減に向け、乾燥機使用前点検、コンバイン事前整備を行います。
- ・秋の農繁期対策として、8月16日~9月11日までの期間休日出勤を行い、敏速な修理対応を行います。(休日営業は農作業状況により変更することがあります)
- ・MC農機安全指導連絡協議会・成田市農業センターと連携し、ポスター、のぼりを活用し、農作業事故防止啓発活動を行います。

経済事業（生活部）

1. 上半期事業実績

上半期の生活部計画対比実績は、全体で 109.4%と達成。前年対比 114.4%で終了しました。各部署別では、生活課は 97.1%で未達成。燃料事業所は 113.7%で達成。ケアセンターは 85.0%と未達成で終了しました。

(単位:千円、%)

部 門	計 画	実 績	達成率	前年対比
生 活 課	11,880	11,530	97.1	99.9
燃 料	251,500	285,997	113.7	118.9
ケアセンター	38,644	32,860	85.0	89.5
合 計	302,024	330,387	109.4	114.4

2. 生活課事業

【生活指導】

1. 組合員の健康管理意識の高揚を図るため推進活動に取り組みます。

《巡回人間ドックの実施》

11月25日（金）30日（水） 場所：JA 成田市本所 時間：午前9時～午前11時

2. 家の光、農業新聞の購読者を募ります。
3. 女性部の組織強化を図るため、新規部員の募集を行います。
4. 専門家による無料の税金・法律相談を実施致します。（毎月20日）

【資産管理】

組合員のJA成田市資産管理組合への加入を促進し、市場の変化に対応した資産管理事業運営に取り組みます。相続税や資産運用の相談業務を強化するために、金融渉外課と連携し、問題解決して行きます。また、戸建・集合住宅建設については、「施主代行方式」により施主様の立場になって建築のサポートを致します。更に、組合員が施行された賃貸住宅への入居斡旋等の管理を行います。

3. 燃料事業(LPG/給油所)

燃料の安定供給と保全確保に努め、利用者に密着したサービスの向上を図り、重点事項を中心に収益確保と経費削減に取り組みます。

《重点事項》

1. 燃料販売拡大キャンペーンの実施
2. 油外商品・洗車キャンペーンの実施
3. 灯油・重油の配送の効率化、取扱い拡大及び新規顧客推進の実施
4. LPG 緊急時に対応の出来る供給体制の確保
5. 消費設備・供給設備の改善を実施（保安点検）

4. ケアセンター事業

JA 高齢者福祉事業として、協同組合の基本理念である『相互扶助』の考えを実践し、地域社会に貢献できる良質で公平なサービスを継続して提供いたします。

1. 通所介護 《日帰りのデイサービスセンターで、要介護状態の悪化防止のため食事・入浴の提供、機能訓練、更に同世代の方との交流などを行います。(送迎付)》
新型コロナウイルスの感染予防や利用者の心身維持向上に努め、利用増加に取り組んでおります。
2. 居宅介護支援 《ケアマネジャーにより、介護保険の相談や申請手続き、ケアプランの作成を行います。》
利用者、ご家族の希望を踏まえたケアプランを作成し、各事業者、行政等との連携を図ります。
3. 有償生活援助事業 《介護保険では対応できない部分に対して、有償で支援していくサービスです。》

信用事業

上半期事業（貯金）

上半期は、各貯金キャンペーンによる個人貯金の獲得や給振・年金受給口座の獲得等、付帯取引の拡大に取り組み、総貯金残高は91,563百万円（目標対比101.0%）と達成しました。

個人貯金残高は、80,185百万円（目標対比▲501百万円）。うち、個人定期貯金につきましては、44,029百万円（目標対比▲280百万円）とこちらも計画を下回る結果となりました。

コンサルティング営業については、確定拠出型年金「iDeCo」の獲得、遺言信託の普及拡大に取り組みました。

【総貯金残高実績】

（単位：百万円）

6月末 目標	実績	目標対比	達成率	期首対比	
				増加額	増加率
90,658	91,563	905	101.0%	1,021	1.1%

【個人貯金残高】

内【個人定期貯金残高】

（単位：百万円）

6月末 目標	実績	目標対比	目標 達成率	期首対比		6月末 目標	実績	目標対比	目標 達成率	期首対比	
				増加額	増加率					増加額	増加率
80,685	80,185	▲ 500	99.4%	77	0.7%	44,309	44,029	▲ 280	99.4%	▲ 742	-2.9%

【総貯金残高構成】

（単位：百万円）

	公津	久住	遠山	中央	酒々井	本所	合計
総貯金残高	13,055	9,426	20,838	33,217	15,027	0	91,563
構成比	14.3%	10.3%	22.8%	36.3%	16.4%	0.0%	100.0%
期首対比	28	114	296	580	2	0	1,020

【年金獲得実績】

（単位：件）

	目標	6月末 実績	進捗率
公津	20	22	110.0%
久住	20	24	120.0%
遠山	20	31	155.0%
中央	60	42	70.0%
酒々井	20	14	70.0%
合計	140	133	95.0%

【貯金員外利用率】

（単位：百万円）

	月末残高 [員内]	月末残高 [員外]	員外利用率
本所	0	0	0.0%
公津	10,618	2,392	22.5%
久住	8,155	1,168	14.3%
遠山	16,795	3,916	23.3%
中央	25,474	6,873	27.0%
酒々井	12,306	2,746	22.3%
合計	73,348	17,095	23.3%

基準値：25.0%以内

【iDeCo】

（単位：枚）

年 目	間 標	実績	進捗率
42		16	38.1%

【給振】

（単位：件）

年 目	間 標	実績	進捗率
42		42	100.0%

具 体 的 な 取 組 み	個人定期貯金増強	農畜産物応援定期貯金「大地の輪」 年金定期・共済金定期 相続定期・退職金定期	2021年4月1日～2022年3月31日 2022年1月4日～2022年12月30日
	コンサルティング 営業の実践	個人型確定拠出年金「iDeCo」研修・勉強会の実施 農中信託銀行主催の遺言信託研修の実施	

◎JA成田市年金友の会《会員数状況》

2022年6月30日現在

(単位：人)

支所	地区数	男性	女性	合計	年金種別契約合計	2021年末	増減
公津	14	258	389	647	839	647	0
久住	13	228	307	535	633	531	4
遠山	26	369	452	821	926	825	-4
中央	41	686	877	1,563	1767	1563	0
酒々井	13	297	453	750	891	756	-6
合計		1,838	2,478	4,316	5056	4,338	-22

◎JA成田市年金友の会《行事報告》

開催日	上半期行事報告
4月21日	理事会
6月14日～16日	各地区役員会
—	※新型コロナウイルス感染防止のため上期行事は中止いたしました。

(単位：百万円)

下半期の取組み

12月末目標	目標対比	進捗率
91,043	520	100.57%

引続き、個人貯金獲得、給振、年金受給口座拡大等メインバンク機能強化に取り組めます。また、利用者のニーズ・ライフプランを踏まえた提案・コンサルティング営業を実践し、個人貯金の純増及び各種付帯取引の拡大に取り組めます。

具体的な取組み	個人定期貯金増強	年金定期	令和4年1月4日～令和4年12月30日
		共済金定期	令和4年1月4日～令和4年12月30日
		相続定期	令和4年1月4日～令和4年12月30日
		退職金定期	令和4年1月4日～令和4年12月30日
	メインバンク機能強化	年金受給口座拡大	目標残7件
		給与振替口座拡大	目標残0件
	ライフプラン コンサルティング	個人型確定拠出年金「iDeCo」の普及推進	目標残26件
		遺言信託	目標残14件

◎JA成田市年金友の会《行事予定》

開催予定日	下半期行事予定
10月14日 (金)	第28回ゴルフ大会
11月18日 (金)	パークゴルフ大会
—	※新型コロナウイルス感染防止のため、その他行事は中止いたします。

上半期事業実績（貸出金）

（単位：百万円、％）

6 月末目標	実績	目標対比	達成率	前年対比		期首対比		12 月末目標
				増加額	増加率	増加額	増加率	
25,769	25,560	△209	99.2	199	2.3	△11	0.0	25,909

支所別	本所	公津	久住	遠山	中央	酒々井	計
残高	751	5,284	2,555	5,789	8,998	2,180	25,560
構成比	3.0	20.6	10.0	22.6	35.2	8.6	100.0
前年対比	0	0.95	1.09	1.06	0.99	0.96	1.00
貯貸率	—	40.5	27.1	27.8	27.1	14.5	27.1

資金別	農業資金		住宅資金	賃貸住宅	消費者ローン	事業資金	公共資金	金融機関貸付	その他資金
	農業近代化資金	その他							
残高	21	414	13,831	1,990	525	1,518	5,774	751	733
割合	0.1	1.6	54.1	7.8	2.0	5.9	22.6	3.0	2.9

下半期の取り組み

- ・ローンセンターの周知及び集客に向けたPR活動。
- ・WebバンクローンのPR活動。
- ・住宅関連業者への継続訪問の実践及び新規取引先の拡大。
- ・インターネット広告・チラシ等による住宅ローン及び小口ローンのPR活動。
- ・農業資金ニーズの掘り起こしの為、経済部門との連携強化。
- ・農業機械大展示会 JA バンクローン相談コーナー（コロナ過のため中止）

JAバンク利子補給制度

目的：厳しい経営環境に直面する多様な担い手に対して、その借入負担の一部を軽減することにより、農業経営の安定化・効率化を支援するものです。

対象期間：2022年7月1日から2022年12月30日

対象金額：当初借入額100万円以上

補給期間：借入日から3年後の応答日まで（貸付期間1年以内の短期資金の場合、借入残高のある期間）

*農業近代化資金は借入日から5年後の応答日までとします。

内容：補給率 1.0%以内

農業近代化資金

【対象者】 当JAの組合員の方（認定農業者・認定農業者（法人）の構成員・認定新規就農者・その他の農業者）

【用途】 農機具購入、ハウス、設備資金等

【期間】 資金用途に応じて、最長7年～15年以内

【借入金額】 個人：1,800万円、法人：2億

【保証】 千葉県農業信用基金協会

【利率】 年1.85%（固定金利）（県・農水・市町村・JAの利子補給率により自己負担0%）

*6年目以降、自己負担となる場合があります。

【保証料】 全期間：当JA負担

※実質負担 金利・保証料 0%

JA 農機ハウスローン

- 【使 途】 ◆農機具の購入（中古農機を含む）、点検・修理、車検、購入に付帯する諸費用、保険掛金に必要な資金および他金融機関の農機具ローン等の借換えに要する資金◆パイプハウス等資材、建設費用◆発電・蓄電設備の取得資金◆格納庫建設資金【補足】発電・蓄電設備の取得資金は、専ら農業施設への利用等、農業使用を目的とするものに限りませす。
- 【限 度】 800万円以内かつ所要額以内とします。
※本ローンを複数回ご利用いただく場合、残高合計額が1,800万円を超えることはできません。
- 【利 率】 **店頭金利 年1.7%（当初3年間 実質金利 年0.7%）保証料別**
- 【期 間】 原則として1年以上15年以内とします。（但し、農機具については7年以内）
※他金融機関からのお借換えの場合は、当初借入期間の残存期間以内とします。
- 【保証・担保】 千葉県農業信用基金協会 法人の方は、代表者を連帯保証人とします。法人の方以外でも、連帯保証人を求める場合があります。原則として、担保は不要です。

アグリマイティーマネージメント資金

- 【使 途】 ◆農業生産に直結する設備資金・運転資金◆農産物の加工・流通・販売に関する設備資金・運転資金◆地域の活性化・振興を支援するための設備資金・運転資金◆自然災害等による農業経営の一時的な悪化に対応するため、農業経営の維持や再開を目的とした緊急性を要する資金◆再生可能エネルギー利用の取組みを支援する為の発電・蓄電設備取得資金。
※再生可能エネルギー対応資金については、以下の事業は対象外とします。
(1) 地域の農業生産の縮小を招くような事業 (2) 土地・建物等の資産を賃借して行う事業
- 【限 度】 事業費の100%の範囲内
※但し再生可能エネルギーについては貸付上限5,000万円、災害緊急資金については500万円。
- 【利 率】 **店頭金利 年1.5%（当初3年間 実質金利 年0.5%）保証料別**
- 【期 間】 長期資金：原則15年以内（据置期間3年以内）。但し、対象事業に応じ最長20年以内。
また、長期運用資金は5年以内とします。なお、災害緊急資金については、最長5年以内（据置2年以内）となります。
短期資金：1年以内（乗換え可）とします。
- 【保証・担保】 千葉県農業信用基金協会 法人の方は、代表者を連帯保証人とします。法人の方以外でも、連帯保証人を求める場合があります。また、必要に応じ担保の設定を求める場合がございます。

制度資金

- ・農業近代化資金 → 「農業経営の近代化を目指す方へ」
- ・農業改良資金 → 「チャレンジを応援します」
- ・就農支援資金 → 「新たに農業を始める方へ」



主なローン商品	使 途	利 率	金利タイプ	期 間
マイカーローン	自動車購入資金	年1.5%～	固定金利型	10年以内
住宅ローン	住宅購入・建築資金、増改築資金等	年0.525%～	変動金利型	40年以内
リフォームローン	住宅リフォーム資金	年1.0%～	変動金利型	20年以内
教育ローン	お子様の進学資金	年1.0%～	固定金利型	15年以内

- ★ ローン商品毎に、お取引に応じて“引下げ金利”の適用があります。お気軽にご相談下さい。
- ★ 上記金利は2022年6月1日現在です。ただし、金利動向によっては変更する場合がございます。

共済事業

上半期事業実績

新契約実績

(単位：千円)

共済種類	6月末目標	6月末実績	達成率	前年同期実績	前年対比
長期	14,000,000	11,761,370	84.0%	13,573,980	86.6%
年金	90,000	136,033	151.1%	238,886	56.9%
自動車	3,010台	3,087台	102.6%	2,996台	103.0%
自賠責	975台	919台	94.3%	944台	97.4%

保有実績

(単位：千円)

支所	期首保有高	期末保有高目標	保有高実績	新契約高実績累計	解約等	保有純増高	保有純増率
公津	45,146,660	45,596,660	44,581,820	1,410,270	1,975,110	△564,840	98.7%
久住	28,237,910	28,387,910	27,709,210	1,004,050	1,532,750	△528,700	98.1%
遠山	59,014,010	59,464,010	58,772,280	2,380,960	2,622,690	△241,730	99.6%
中央	106,256,510	107,156,510	105,057,130	4,365,080	5,564,460	△1,199,380	98.9%
酒々井	44,459,650	44,909,650	44,012,230	2,601,010	3,048,430	△447,420	99.0%
合計	283,114,740	285,514,740	280,132,670	11,761,370	14,743,440	△2,982,070	98.9%

※解約等は、中途解約、満期非継続、失効、終身払込終了

共済金支払状況

(件数：件 金額：千円)

共済種類		公津支所	久住支所	遠山支所	中央支所	酒々井支所	計
生命	件数	116 (24)	97 (32)	125 (33)	195 (40)	77 (17)	610 (146)
	金額	70,681 (2,057)	9,217 (2,720)	35,846 (2,701)	70,801 (3,191)	21,581 (1,805)	208,127 (12,474)
建更	件数	24	9	25	51	18	127
	金額	12,599	5,669	29,776	28,305	37,960	114,312
合計	件数	140	106	150	246	95	737
	金額	83,281	14,886	65,623	99,106	59,541	322,440

※生命（ ）内数字は、新型コロナウイルス支払実績

重点実施事項

普及推進

1. 3Q訪問活動による加入内容説明の取組強化として、「ひと・いえ・くるま」の共済3分野加入世帯の拡大に取り組みます。
 - ①ひと分野では、「万一保障」・「医療（がん）」・「こども」・「介護」・「年金」・「就労不能対策」・「相続対策」の提案を強化し、きめ細かい保障ニーズに即したバランスの良い推進活動を展開します。
 - ②いえ分野では、近年「地震」・「台風」を含む自然災害が増加傾向にあり、建物・家財に対する保障の必要性が再認識されています。そこで、建物保障点検を通じて、JA建物共済の優位性をPRし、積極的な推進活動を展開します。
 - ③くるま分野では、自動車証券回収の積極的な取り組みで「お見積りキャンペーン」を切り口とした損保からの切替え及びカムバック活動を実施します。また、自賠償共済では、共済代理店への訪問活動を強化し、代理店での普及拡大に取り組みます。
2. 共栄火災商品の販売強化の取組として、JA共済では対応困難な保障分野について共栄火災商品を補完的に活用する事で、多様化するニーズに対応します。
3. 農業リスク診断の取組強化として、農業リスク診断を通じた保障提案活動を実施し、農業者の事業基盤の安定を図り、地域農業の活性化に取り組みます。
4. 長期共済保有高純増に向けては、満期継続率の向上と解約防止に取り組みます。
5. コンプライアンス態勢の強化では、適正な推進プロセスと正確な事務処理の定着を図るとともに、個人情報保護と不祥事発生防止を徹底します。

事務保全

1. 契約事務処理の迅速・適正化に向けては申込みから引受までのルール遵守と、支所担当者及びLAのラブレッツ（携帯用端末機）を使用したペーパーレス契約とキャッシュレス契約を増やし迅速で丁寧・正確な契約処理に取り組みます。
2. 事務・保全目標を再確認し徹底するために、処理状況を担当者会議において定期的に検証します。
3. 解約・失効防止を中心とした契約保全に取り組みます。

自動車損害調査

1. 契約者（利用者）の視点に立ち、「親切」「迅速」「適切」な対応をとることにより、JA自動車共済契約者の安心感と満足感を高めます。
2. 日中現場急行サービスはJA共済独自のサービスであり、契約者ニーズが高く安心感と信頼感を与える高品質な初期対応サービスであるので、積極的に取り組みます。
3. 全共連千葉サービスセンターと連携を強化し、CS向上に取り組みます。

監 査 室

I. 重点実施事項（上半期・下半期共通）

1. コンプライアンス態勢の充実・強化

- ・業務内容全般にわたり法令・定款・規約・規程等の遵守をコンプライアンス統括部署と連携し態勢の充実・強化を図ります。

2. 内部統制整備システムの構築

- ・適切な内部統制の確立を図るため、文書化された内部統制の整備状況および運用状況の有効性の評価を監査を通じて行います。

3. 事務不備事項の解消と安全性と健全性の向上

- ・不備事項の継続的な解消を目指します。また、不祥事目線での監査を実施し抑止力を高め、安心して当組合をご利用していただけるように管理レベルの向上を図ります。

4. 監査体制の強化

- ・監査担当者の監査知識・監査技術を強化し長期的な監査体制を図るため、内部監査担当者研修会等へ積極的に参加します。

II. 下半期の取り組み内容

1. 不祥事再発防止策により監査手法にヒアリング等を含めた、より異例取引目線での内部監査を実施します。また、上半期に実施された千葉県常例本検査の改善指摘事項の改善策をリスク管理部署(総務課)と連携し構築します。

2. 各事業の内部統制整備システム（業務フローの文書化）の整備状況・運用状況の有効性の評価に取り組みます。また、往査依頼のある外部監査（みのり監査法人）に対応します。

Ⅲ. 具体的な監査内容

	監査の対象	重点項目	期待効果	被監査部署	通告区分	年間計画 監査回数	上半期 監査回数	下半期 監査回数
内 部 監 査	各支所業務全般	集金・現金取扱	不祥事防止	各支所	無通告含む 通告	2回	1回	1回
		諸届事務	事務適正化					
		伝票確認	不祥事防止					
		外部確認	不祥事防止					
		台帳・帳票類の管理	不祥事防止			2回	1回	1回
		内部監査指摘	不適改善対応					
		県中央会・監査法人指摘	不適改善対応					
		県常例検査指摘	不適改善対応					
	各課業務全般	稟議・費用関係	職務権限	各課	通告	2回	1回	1回
		現金取扱	不祥事防止					
		内部監査指摘	不適改善対応					
		県中央会・監査法人指摘	不適改善対応					
		県常例検査指摘	不適改善対応					
	各事業所業務全般	未収金	延滞早期対応等	各事業所	通告	2回	1回	1回
		費用関係	職務権限					
		現金取扱	不祥事防止					
		内部監査指摘	不適改善対応					
		県中央会・監査法人指摘	不適改善対応					
	県常例検査指摘	不適改善対応						
	余裕金運用	運用状況・管理	適正管理	金融課	通告	4回	2回	2回
個人情報	情報管理	適正管理	全部署	通告	1回	—	1回	
組織会計	組織会計事務取扱要領	不祥事防止	関係部署	無通告	2回	1回	1回	
農産物検査業務	検査対応・管理	適正管理	営農指導課	通告	1回	—	1回	
高齢者福祉事業	法令等の準拠	適正管理	ケアセンター		1回	—	1回	
もっと安心農産物	産地運営規定遵守	産地信頼確保	営農指導課		1回	—	1回	
決算財務諸表	決算内容全般	適正性	全部署		上半期 決算	1回	1回	
資産査定	査定全般(償却・引当)	適正性	全部署		3回	1回	2回	
自主検査報告書	整備状況	適正性	全部署		1回	—	1回	
監事監査	①理事の職務執行 ②内部管理体制の整備状況 ③利益相反取引 ④会計(棚卸) ⑤文書・情報管理				通告	日常監査 定期15日	日常監査 定期7日	日常監査 定期8日
県中央会業務監査	—				—	—	—	—
監査法人監査	① 期末監査Ⅰ(現金実査等):1月4日 ② 〃 Ⅱ(決算結果の検証):1月24日～28日 ③ 期中監査Ⅰ(期中取引の検証等):6月2日～10日 ④ 〃 Ⅱ(内部統制運用評価):10月3日～7日 ⑤ 〃 Ⅲ(資産査定結果の検証等):11月21日～25日				通告	5回	3回	2回
県農林水産部検査	本検査:5月10日～18日(7日間)検査済			通告	1回	1回	—	

公津支所

令和4年度上半期 地区別説明会資料

(単位:千円)

部 門	上半期事業実績				年度未計画対比	上半期の主な行事	下半期の主な行事
	年度未計画	6月未計画	6月末実績	6月末達成率			
金融	貯金	13,099,896	12,887,961	13,054,948	△ 44,948	1～4月 マイカーローンキャンペーン 2～3月 確定申告相談 年金友の会イベント(全イベント中止)	8～12月 マイカーローンキャンペーン 年金友の会イベント 10月ゴルフ大会/11月パークゴルフ大会 (状況に応じて対応)
	うち当座性	5,994,493	5,670,424	5,900,925	△ 93,568		
	うち定期	7,017,877	7,130,011	7,072,524	54,647		
	うち定積	87,526	87,526	81,499	△ 6,027		
	うち個人貯金	12,646,095	12,322,026	12,284,901	△ 361,194		
	うち個人定期貯金	6,715,408	6,827,542	6,766,793	51,385		
貸出金	5,395,713	5,440,913	5,284,623	△ 111,090	推進活動(個人貯金、家計メイン化等、住宅ローン他各種ローン)		
共 済	長期共済	3,930,000	2,400,000	1,410,270	△ 2,519,730	1～3月 長期共済早期推進運動	11月 総仕上げ運動 長期共済推進/解約防止 (保有アツプ)
	年金共済	25,000	22,200	11,357	△ 13,643		
	自賠責	220 台	95 台	70 台	△ 150 台		
	自動車	935 台	495 台	513 台	△ 422 台	推進活動(長期共済、自動車、自賠責共済)	
購 買	供給高	103,323	75,107	71,125	△ 32,198	1月 肥料部会引き渡し	8月 紙袋配達
	飼料	1,340	530	883	△ 457	1～5月 甘芋ん販売	10～12月 春肥、農薬、生産資材推進
	肥料	33,067	29,221	31,128	△ 1,939	3～6月 新茶予約推進	" 注文取りまとめ
	農薬	31,000	26,300	22,684	△ 8,316	4～6月 生産・生活資材推進	生活関連商品推進
	資材	17,800	8,800	7,941	△ 9,859	6月 ファッションフェア	(10月～12月 甘芋ん販売中心)
	食品	3,400	2,150	3,136	△ 264		
	家財	7,400	3,600	2,451	△ 4,949		
	米	16	6	3	△ 13		
	その他	9,300	4,500	2,899	△ 6,401		
	取扱高	149,722	91,917	95,371	△ 54,351	3月 水田農業経営確立対策協議会	7月 ヘリコプター防除(ラジコン)
販 売	米	115,122	72,528	76,453	△ 38,669	4月 米予約出荷契約	8～9月 米買入れ検査、集荷
	落花・豆類	1,000	700	871	△ 129	6月 米出荷契約	
	果実	1,125	0	0	#DIV/0!		
	そさい	29,475	17,124	16,277	△ 13,198		
	産直	3,000	1,565	1,770	△ 1,230		

久住支所 令和4年度上半期 地区別説明会資料

(単位:千円)

上半期事業実績				年度未計画対比	上半期の主な行事	下半期の主な行事	
部 門	年度未計画	6月末計画	6月末実績				6月末達成率
金融	貯 金	9,373,186	9,348,326	9,425,975	100.8%	8月～ マイカーローンキャンペーン	
	内	当座性	4,711,063	4,621,301	4,729,508	102.3%	10月 年金友の会ゴルフ大会
		定期	4,602,861	4,667,763	4,636,033	99.3%	11月 年金友の会パークゴルフ大会
		定積	59,262	59,262	60,434	102.0%	
	うち個人貯金	8,899,454	8,809,692	8,860,410	100.6%		
	うち個人定期貯金	4,429,818	4,494,720	4,466,333	99.4%		
	貸 出 金	2,359,042	2,349,742	2,555,198	108.7%	推進活動(個人貯金、家計メンテナンス等、住宅ローン他各種ローン)	
共 済	長期共済	1,650,000	1,060,000	1,004,050	94.7%	11月 総仕上げ運動	
	年金共済	10,000	9,000	3,310	36.8%	1～3月 長期共済早期推進運動	
	自賠責	530台	275台	250台	90.9%	4月 認知症共済取扱い	
	自動車	640台	355台	347台	97.7%	4月 農業者賠償責任共済取扱い	
						推進活動(長期共済、自動車、自賠責共済)	
購 買	供給高	95,001	59,482	68,588	115.3%	8月 紙袋配達	
	内	飼料	120	26	49	188.5%	10～12月 春肥、農薬、生産資材推進
		肥料	25,181	22,118	25,528	115.4%	" 注文取りまとめ
	農薬	27,100	19,300	20,405	105.7%	生活関連商品推進	
	資材	30,500	10,700	16,995	158.8%		
	食品	2,200	1,810	1,920	106.1%		
	家財	3,500	1,750	1,171	66.9%		
	米	40	18	16	88.9%		
	その他	6,360	3,760	2,504	66.6%		
	取扱高	445,211	235,318	169,675	72.1%	3月 水田農業経営確立対策協議会	
販 売	米	100,551	63,349	66,775	105.4%	3月 みのり会総会	
	落花・豆類	1,000	800	1,935	241.9%	4月 米予約出荷申込	
	果実	89,685	61,200	43,215	70.6%	6月 米買入契約	
	そさい	251,975	109,124	57,041	52.3%		
	産直	2,000	845	709	83.9%		

遠山支所

令和4年度上半期 地区別説明会資料

(単位:千円)

部 門	上半期事業実績				年度未計画対比	上半期の主な行事	下半期の主な行事	
	年度未計画	6月未計画	6月末実績	6月末達成率				
金融	貯金	20,622,358	20,650,267	20,837,651	215,293	1~4月 マイカーローンキャンペーン	8~12月 マイカーローンキャンペーン	
	内	当座性	8,729,120	8,614,894	8,895,247	166,127	2~3月 確定申告相談	10月 年金友の会 ゴルフ大会
		定期	11,767,232	11,909,367	11,843,887	76,655	6月 年金友の会支部役員会	11月 年金友の会 パークゴルフ大会
		定積	126,006	126,006	98,517	△ 27,489		
	うち個人貯金	19,305,151	19,190,925	19,229,407	△ 75,744			
	うち個人定期貯金	10,989,541	11,131,676	11,067,932	78,391			
	貸出金	5,869,600	5,852,300	5,789,982	△ 79,618			
共 済	長期共済	4,180,000	2,396,000	2,347,240	△ 1,832,760	通年 なないろデザインキャンペーン	通年 なないろデザインキャンペーン	
	年金共済	25,000	22,200	54,220	29,220	通年 日常賠償特約推進	通年 日常賠償特約推進	
	自賠責	350台	195台	176台	△ 174台	1~3月 長期共済早期推進運動	11月 総仕上げ運動	
	自動車	855台	460台	492台	△ 363台			
	供給高	75,077	47,981	60,131	△ 14,946	1~5月 干し芋推進	10~11月 精算・生活資材推進	
購 買	飼料	2,400	1,200	1,445	△ 955	1~3月 春肥・農薬・種籽配送	11~12月 R5年春肥・農薬推進	
	肥料	18,247	13,795	13,510	△ 4,737	3~5月 新茶予約推進		
	農薬	20,600	15,000	16,728	△ 3,872	6月 フアツシヨンプエア		
	資材	14,900	8,500	10,525	△ 4,375			
	食品	4,106	2,027	2,880	△ 1,226			
	家財	6,756	3,378	7,367	611			
	米	122	61	32	△ 90			
	その他	7,946	4,020	7,644	△ 302			
	取扱高	205,363	71,483	107,062	△ 98,301	1~6月 甘藷出荷	7月 無人へり防除・生産調整現地確認	
	米	29,378	18,513	19,511	△ 9,867	3月 水田農業構造対策推進協議会(書面)	6~8月 西瓜、加工瓜の出荷	
販 売	落花・豆類	1,000	800	63	△ 937	4月 R4年産米売渡数量申込推進	8~9月 米の検査買入	
	果実	29,260	2,350	1,516	△ 27,744	5月 みんなのよい食プロジェクト	9~12月 甘藷出荷	
	そさい	143,725	48,830	84,554	△ 59,171	「芋作り体験教室」植付	10月 「芋作り体験教室」収穫祭	
	産直	2,000	990	1,418	△ 582	6~7月 馬鈴薯出荷	11月 人參出荷 ハツ頭出荷	

中央支所 令和4年度 地区別説明会資料

(単位:千円)

部門	上半期事業実績				年度未計画対比	上半期の主な行事	下半期の主な行事
	年度未計画	6月末計画	6月末実績	6月末達成率			
金融	貯金	32,855,670	32,726,810	33,216,906	361,236	1~4月 マイカーローンキャンペーン	8~12月 マイカーローンキャンペーン
	内 当座性	15,732,938	15,202,401	15,037,349	△ 695,589	2~3月 確定申告相談	10月 年金友の会ゴルフ大会
	定期	16,958,144	17,359,821	18,023,837	1,065,693		11月 年金友の会ハイ・ゴルフ大会
	定積	164,588	164,588	155,720	△ 8,868		
	うち個人貯金	27,837,559	27,307,022	26,921,039	△ 916,520		
	うち個人定期貯金	13,858,084	14,259,761	14,172,158	314,074		
	貸出金	9,172,697	9,077,397	8,998,853	△ 173,844		
	長期共済	8,380,000	5,300,000	4,365,080	△ 4,014,920	1~3月 長期共済早期推進運動	7~12月 自動車共済お見積りキャンペーン
	年金共済	55,000	36,000	36,455	△ 18,545	1~6月 自動車共済お見積りキャンペーン	7~12月 Webマイページご登録キャンペーン
	自賠責	620台	310台	350台	△ 270台	1~6月 Webマイページご登録キャンペーン	10~12月 年間目標達成運動の実施
自動車	2,040台	1,020台	1,165台	△ 875台			
購買	供給高	230,969	189,644	183,464	△ 47,505	1~6月 干し芋販売	7~12月 干し芋販売
	飼料	100	44	19	△ 81	1~3月 春肥・農薬・種籽配送	8月 紙袋配送
	肥料	80,279	78,621	78,835	△ 1,444	2~6月 新茶予約推進	11~12月 春肥・農薬・生産資材予約推進
	農薬	71,100	64,446	57,305	△ 13,795	4~6月 生産・生活資材推進	10~12月 味噌の注文・推進
	資材	40,000	26,000	27,494	△ 12,506		
	食品	6,310	4,001	3,811	△ 2,499		
	家財	15,000	7,146	4,059	△ 10,941		
	米	180	86	38	△ 142		
	その他	18,000	9,300	11,903	△ 6,097		
	取扱高	497,940	300,370	314,172	△ 183,768	4月 令和4年度産米売渡数量申込推進	7月 水稲へリコプター防除
販売	米	444,910	280,295	295,467	△ 149,443	6月 令和4年度産米買入契約	8~9月 令和4年度産米検査買入
	落花・豆類	400	300	230	△ 170		10月 肥料・農薬説明会
	果実	630	0	0	△ 630		
	そさい	45,000	16,105	14,834	△ 30,166		
	産直	7,000	3,670	3,641	△ 3,359		

酒々井支所 令和4年度上半期 地区別説明会資料

(単位:千円)

部 門	上半期事業実績				年度未計画対比	上半期の主な行事	下半期の主な行事
	年度未計画	6月 未計画	6月 未実績	6月末 達成率			
金 融	貯 金	15,091,422	15,044,430	15,027,470	△ 63,952	・確定申告代筆相談 2～4月 ・マイカーローンCP1月～4月 ・長期共済早期推進運動 1～3月 ・自動車共済見積りキャンペーン ・ファーマスト(農業者賠償責任共済)の普及	・個人貯金及びびローン利用者拡大推進 ・県下統一CP ・家計メイン化の推進 ・年金友の会ゴルフ大会 ・マイカーローンCP9月～12月(予定)
	内 当座性	6,086,798	5,786,387	5,758,626	△ 328,172		
	定 期	8,928,515	9,181,934	9,203,973	275,458		
	定 積	76,109	76,109	64,871	△ 11,238		
	うち個人貯金	13,356,195	13,055,784	12,889,171	△ 467,024		
	うち個人定期貯金	7,341,810	7,595,229	7,556,150	214,340		
	貸 出 金	2,361,380	2,298,580	2,180,521	△ 180,859		
	長期共済	3,740,000	1,940,000	1,957,660	△ 1,782,340		
	年金共済	25,000	25,000	63,909	38,909		
	自 賠 責	150 台	75 台	73 台	△ 77 台		
自 動 車	1,130 台	565 台	570 台	△ 560 台			
共 済	57,630	41,342	39,912	△ 17,718			
購 買	飼 料	12	6	505	493	・生活関連商品推進 1～6月 ・種粃、馬鈴薯種子約注文 2～3月 ・春肥、農薬、種粃の配送 3～4月 ・新茶予約推進 5～7月 ・生産資材予約注文 7～12月	・生活関連商品推進 7～12月 ・種粃、馬鈴薯種子約注文 8～10月 ・春肥、農薬予約注文 10～12月 ・仕込み味噌予約注文 11～12月
	肥 料	17,462	16,102	14,106	△ 3,356		
	農 薬	16,083	12,929	11,630	△ 4,453		
	資 材	10,173	4,985	6,781	△ 3,392		
	食 品	2,120	1,980	2,156	36		
	家 財	3,900	1,600	900	△ 3,000		
	米	680	340	298	△ 382		
	その他	7,200	3,400	3,536	△ 3,664		
	取 扱 高	116,489	61,189	59,255	△ 57,234		
	米	60,039	37,829	39,875	△ 20,164		
販 売	落花・豆類	1,000	150	0	△ 1,000	・米集荷検査 ・水稲へり防 7/24 ・直売所 イベント(10月・12月)	・米集荷検査 ・水稲へり防 7/24
	果 実	0	0	0	0		
	そ ざ い	17,450	6,510	4,954	△ 12,496		
	産 直	38,000	16,700	14,426	△ 23,574		



 JAグループ
耕そう、大地と地域の未来。

